

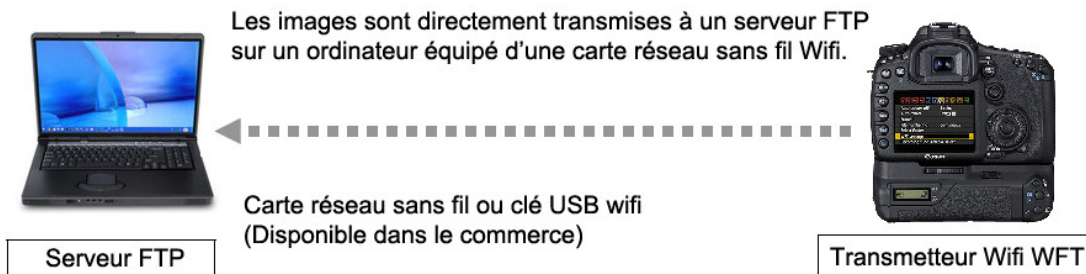
Procédure d'installation sur MAC (MAC OS 10.6.6). (add hoc) sans point d'accès

Important : Vous devez avoir les droits d'administrateur sur votre poste pour pouvoir paramétrer et effectuer la procédure suivante. Les captures d'écran qui suivent correspondent au système MAC OS 10.6.6

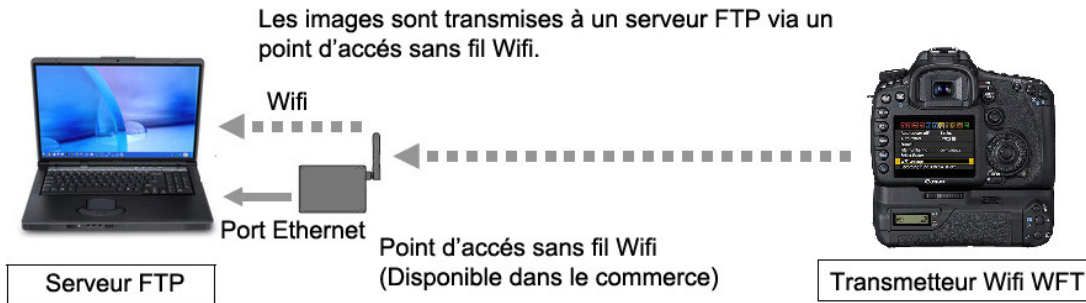


Trois types de connexions possibles :

Connexion sans point d'accès de type (Add hoc)

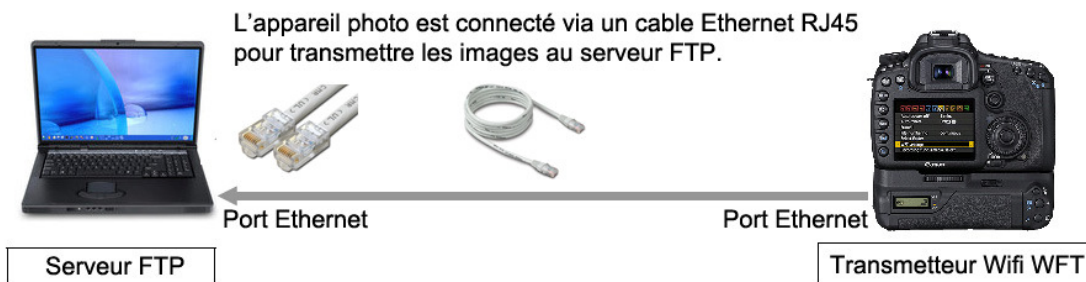


Connexion avec point d'accès de type (**infrastructure**)



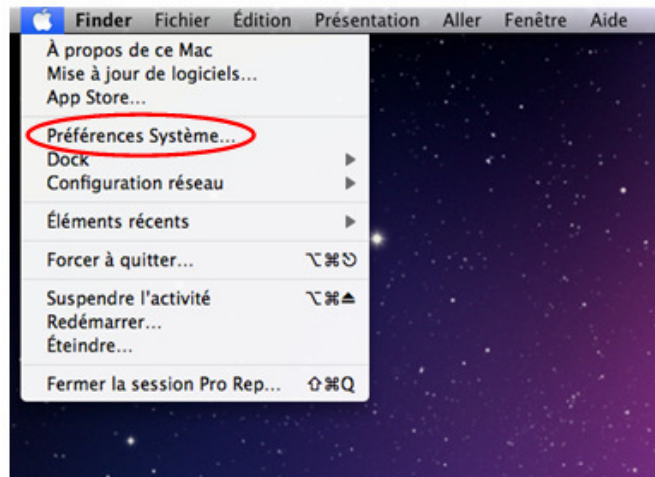
Le point d'accès Wifi peut être connecté directement à l'ordinateur via un câble RJ-45 sur le port Ethernet ou en Wifi.

Connexion avec câble RJ-45 (**Ethernet**)

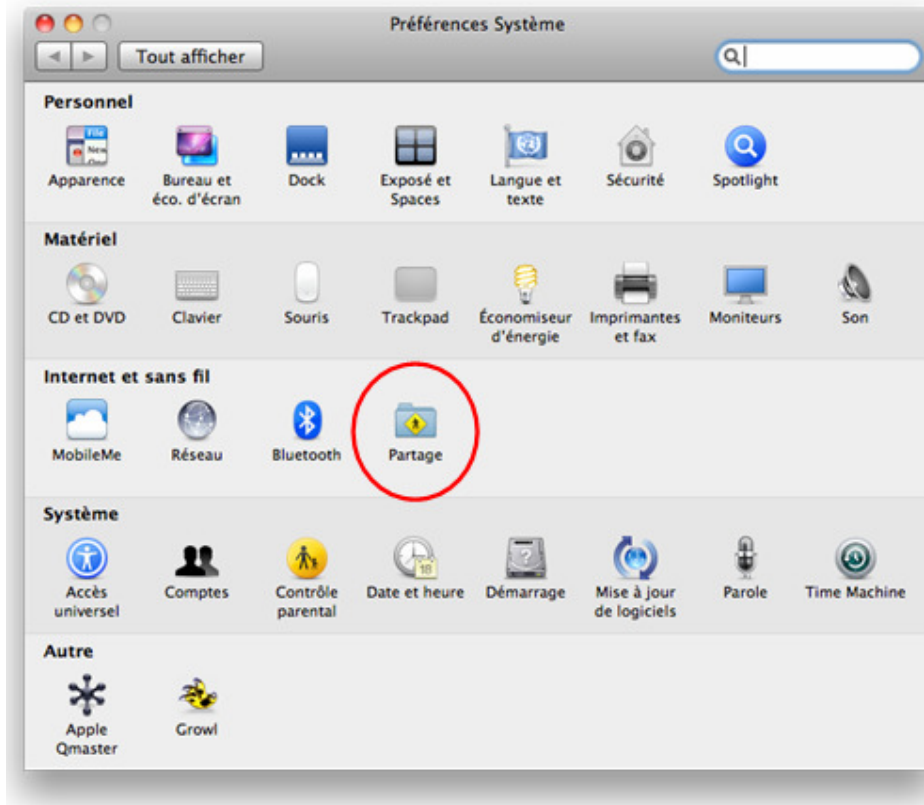


1. Installation du serveur FTP sur votre ordinateur :

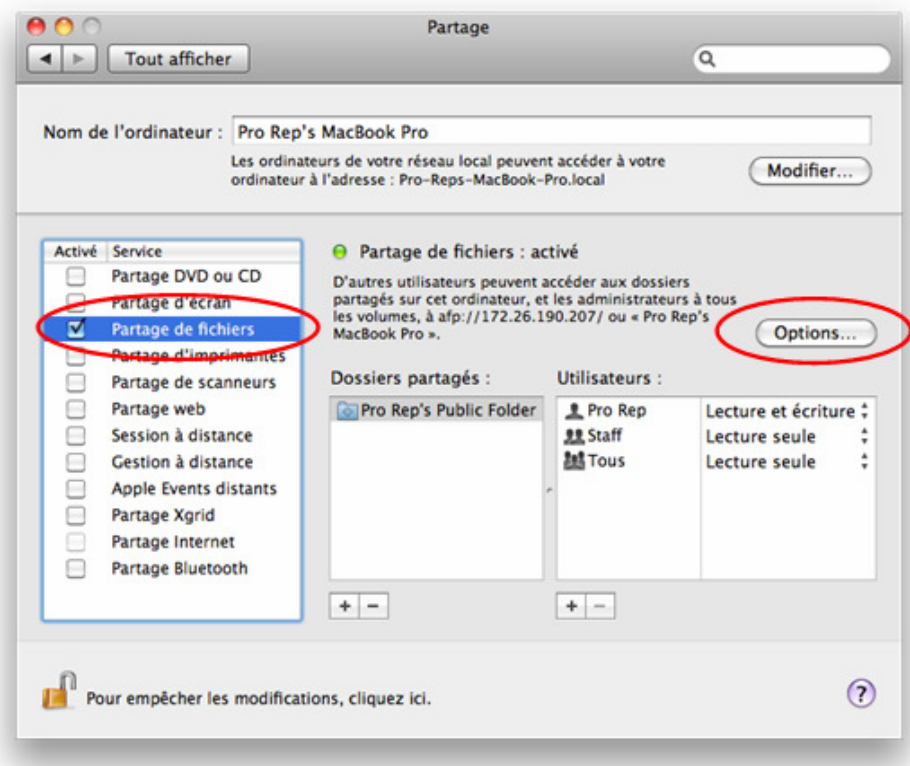
- Cliquer sur le **Menu POMME/Préférences Système**



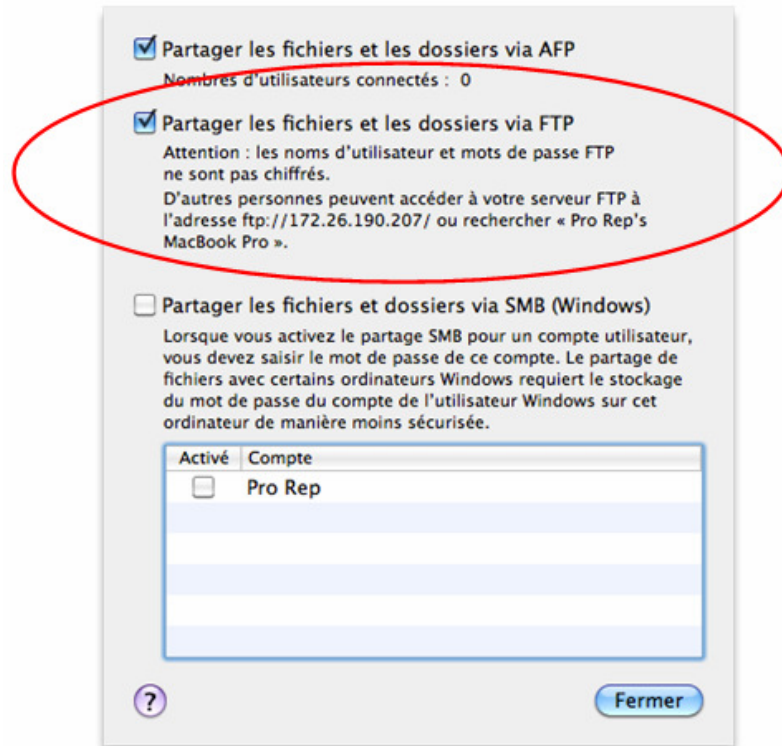
- Cliquer sur l'icône **Partage**



- Cocher **Partage de fichiers**.
- Cliquer sur **Options...**



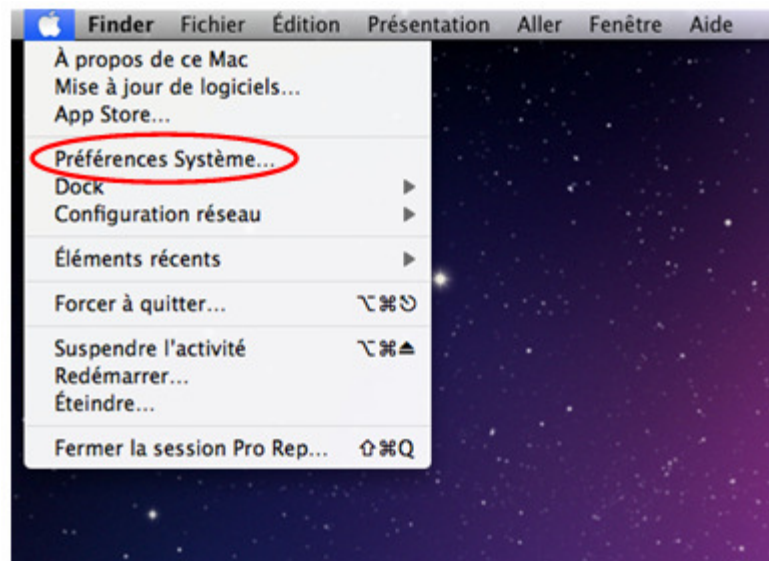
- Cocher **Partager les fichiers et les dossiers via FTP** si vous souhaitez partager les fichiers sur un réseau MAC.



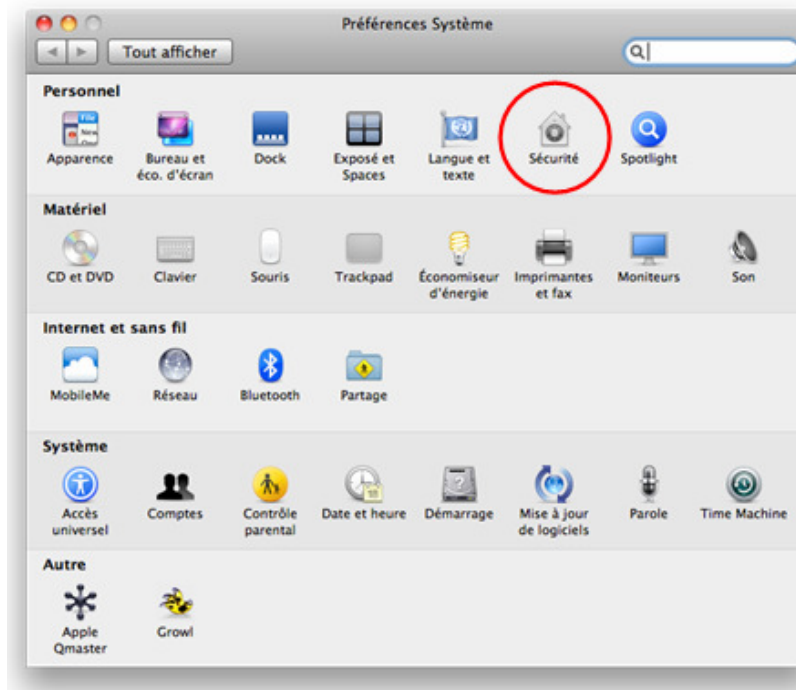
- Cliquer sur **Fermer**.

2. Vérification du Pare-Feu :

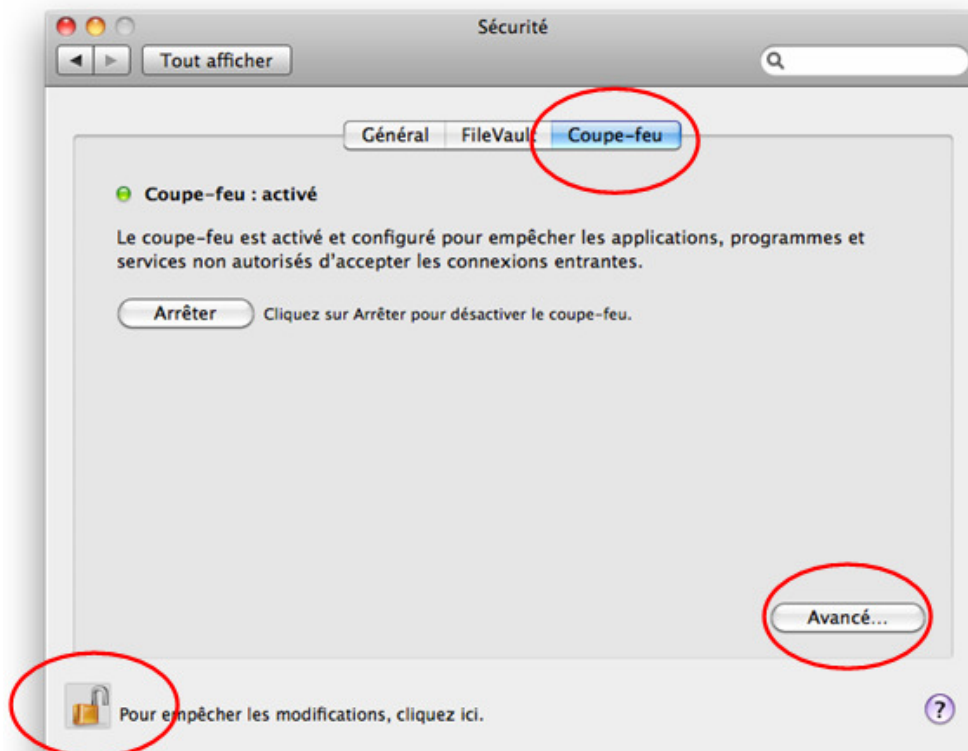
- Cliquer sur **le Menu POMME/Préférences Système**



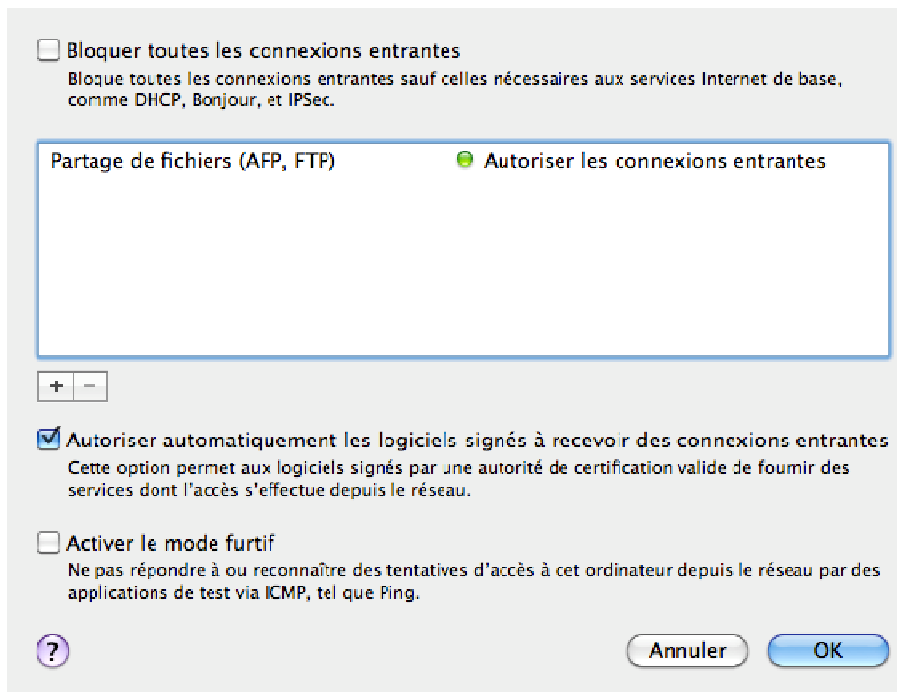
- Cliquer sur **Sécurité**.



- Cliquer sur l'onglet **Coupe-feu**.
- **Si le Coupe-feu est désactivé** : Passer directement à l'étape suivante : **Affecter une adresse IP au Mac**.
- **Si le Coupe feu est activé** : Vérifier que le **cadenas** est ouvert pour accéder au bouton **Avancé...**



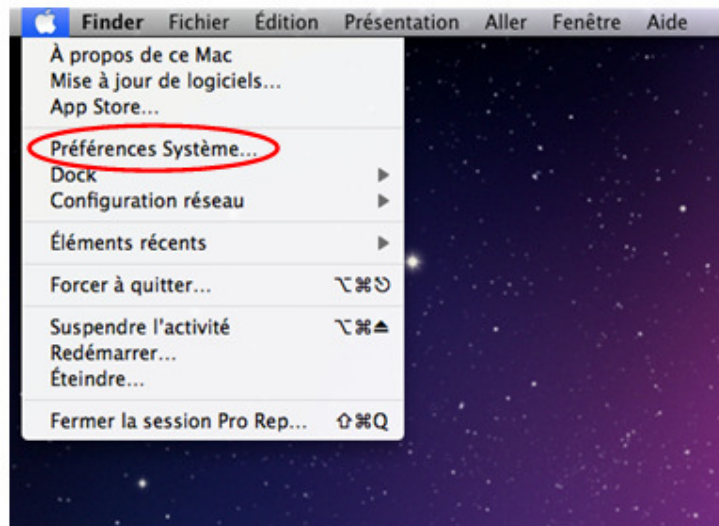
- Vérifier si l'autorisation des connexions entrantes est en place.
Voir écran ci-dessous puis cliquer sur **OK**.



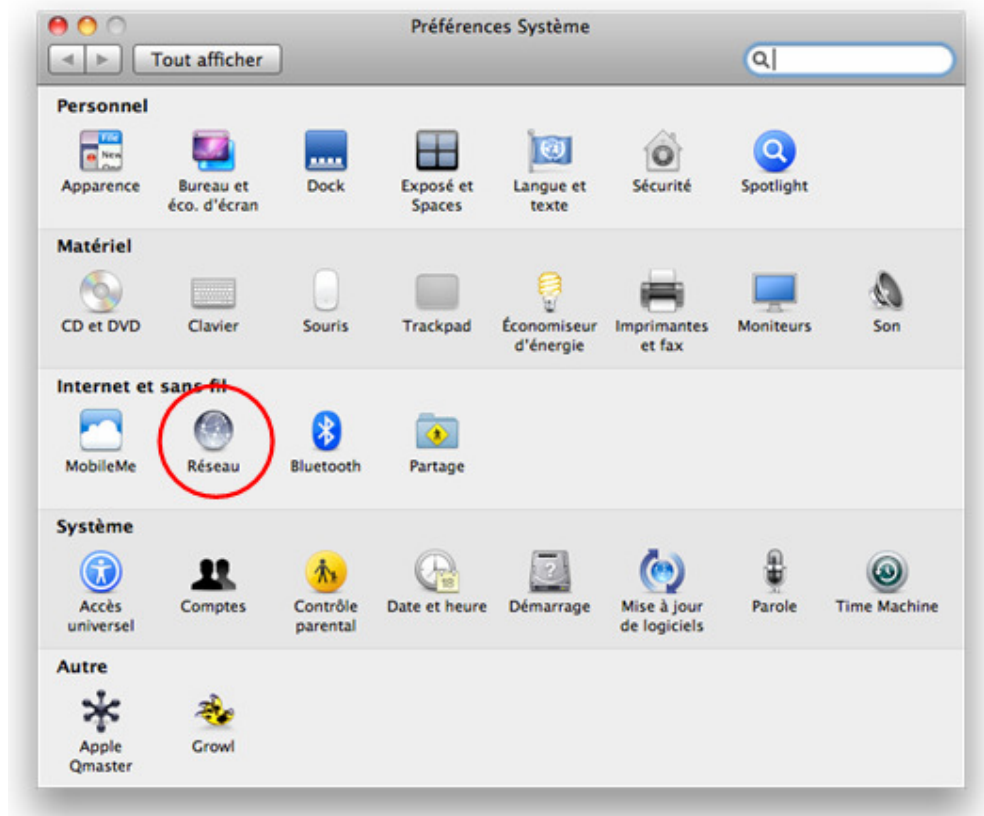
3. Affecter une adresse IP au MAC :

l'adresse IP est indispensable pour permettre une communication entre l'appareil photo et le MAC.

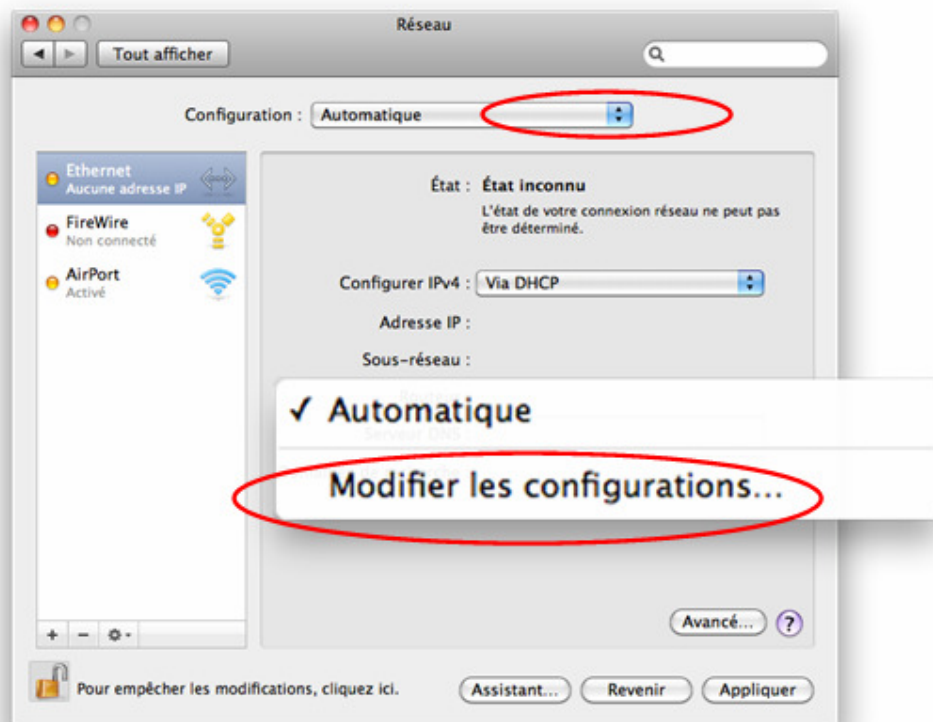
- Cliquer sur le **Menu POMME/Préférences Système**



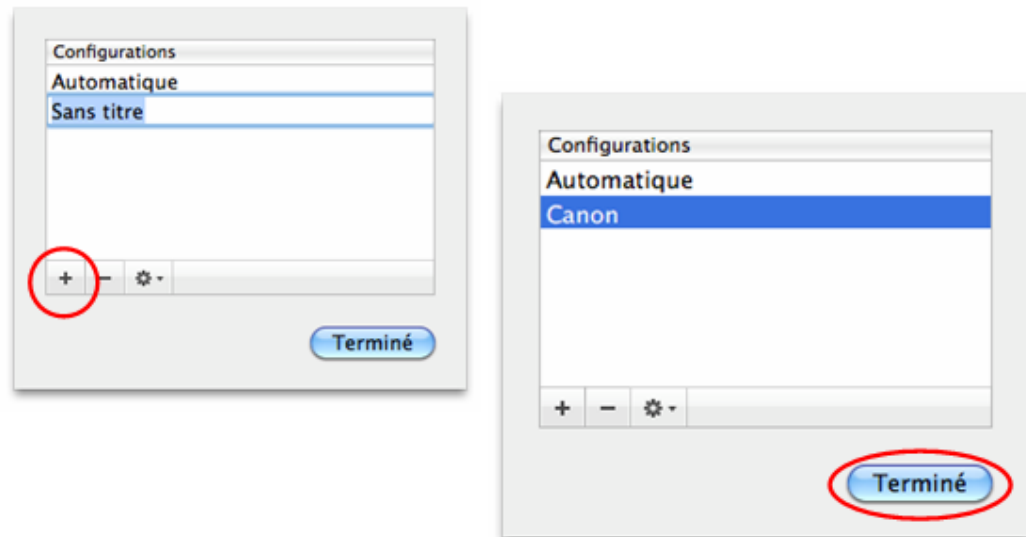
- Cliquer sur l'icône Réseau.



- Sélectionner avec les flèches Haut/Bas **Modifier les configurations...**

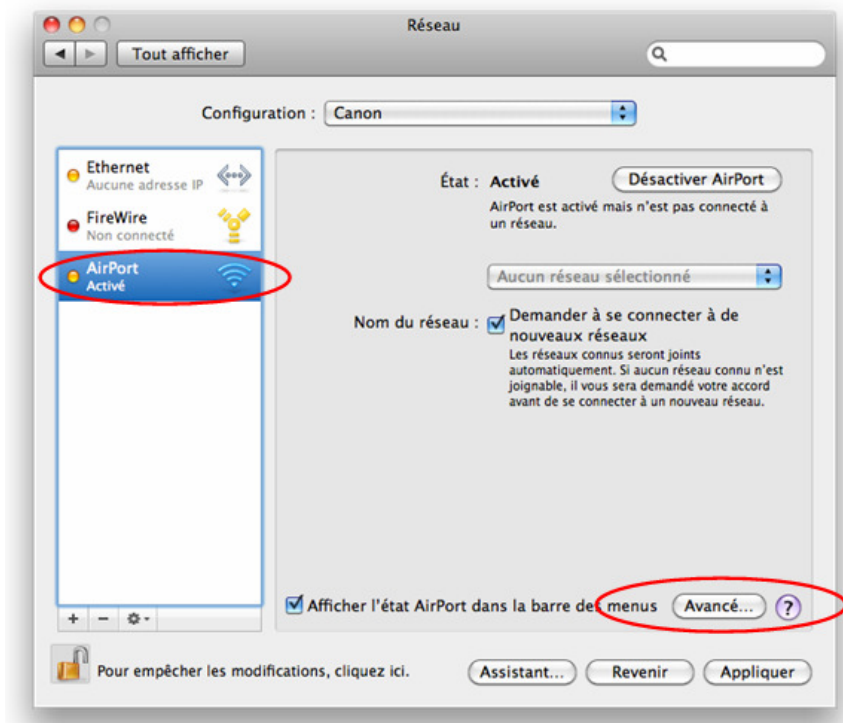


- Cliquer sur le **+** pour ajouter une configuration réseau et donner un nom à ce réseau (exemple : **Canon**).
- Cliquer sur **Terminé**.

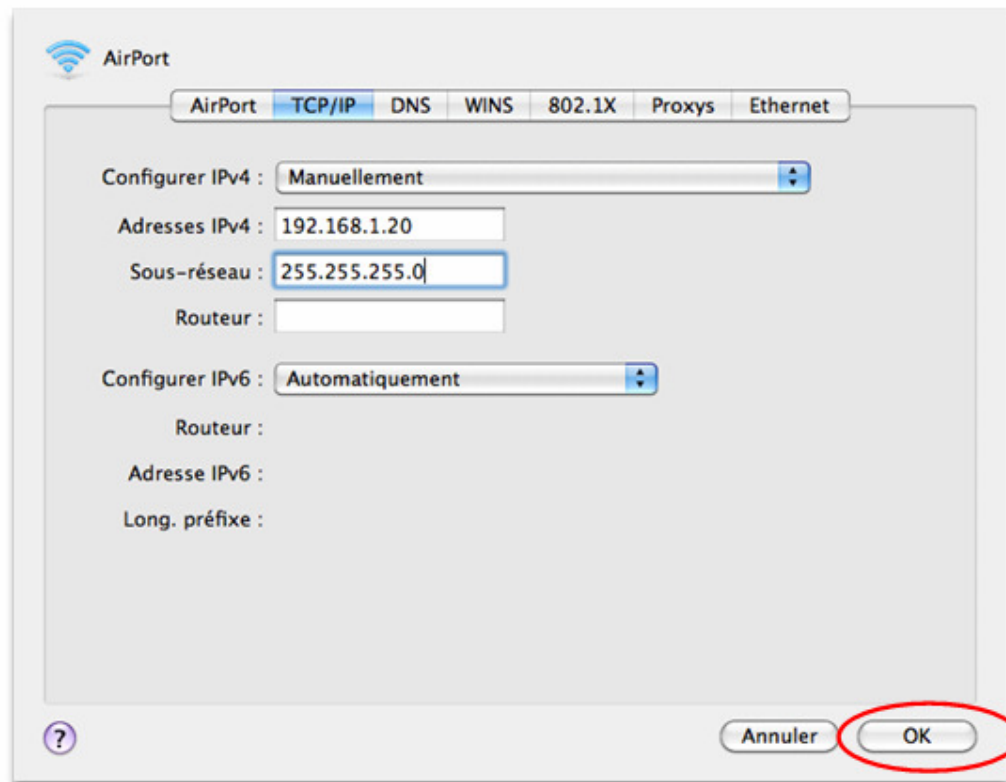


NOTE : Lorsque vous serez sur la configuration Canon, la connexion internet en wifi via la carte Airport ne sera plus accessible. Si vous souhaitez vous connecter de nouveau à internet, basculez sur la configuration Automatique.

- Sélectionner la carte **Airport** puis cliquer sur **Avancé...**



- Cliquer sur l'onglet **TCP/IP**
- Choisir **Configurer IPv4 : Manuellement**
- Donner l'adresse suivante à votre Mac : **192.168.1.20**
- Donner l'adresse de sous-réseau suivante : **255.255.255.0**
- Puis cliquer sur **OK**.
- Puis cliquer sur **Appliquer**



Exemple : **192.168.1.20** sera l'adresse IP pour votre ordinateur et **192.168.1.30** pour votre appareil photo que l'on paramètrera un peu plus tard.
Et mettre le masque de sous réseau **255.255.255.0**.

Rappel : Vous pouvez donner n'importe quelle adresse à condition de respecter la règle suivante.

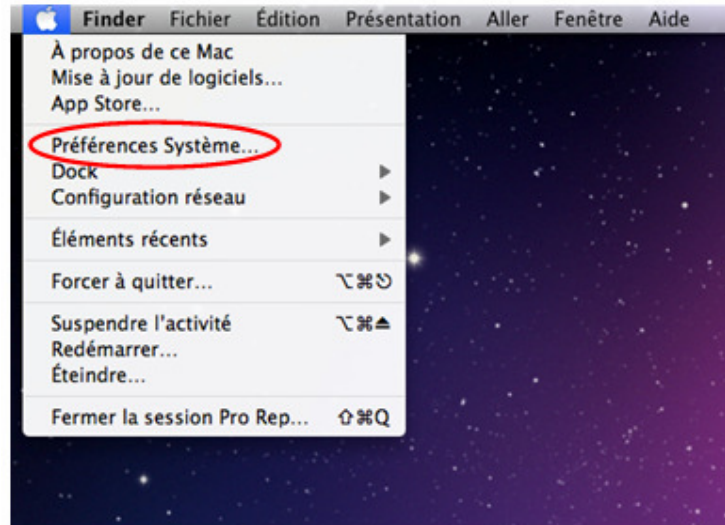
Le masque de sous-réseau 255.255.255.0 nécessite que les trois premiers chiffres des adresses IP soient identiques.

4. Noter le compte utilisateur du Mac :

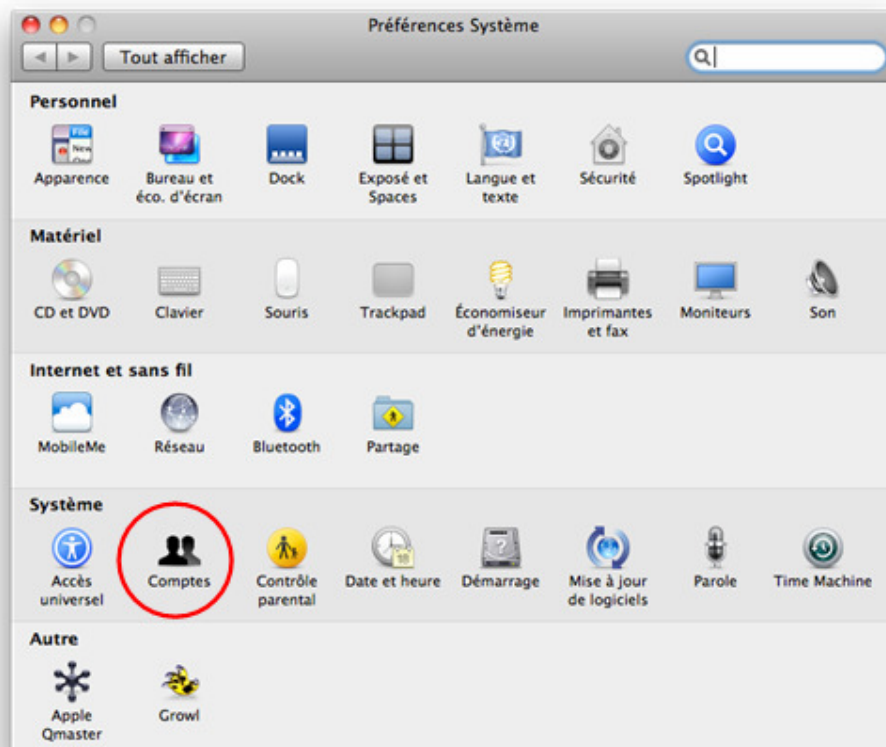
Le nom du compte et son mot de passe seront utiles pour le paramétrage du boîtier Wifi WFT.

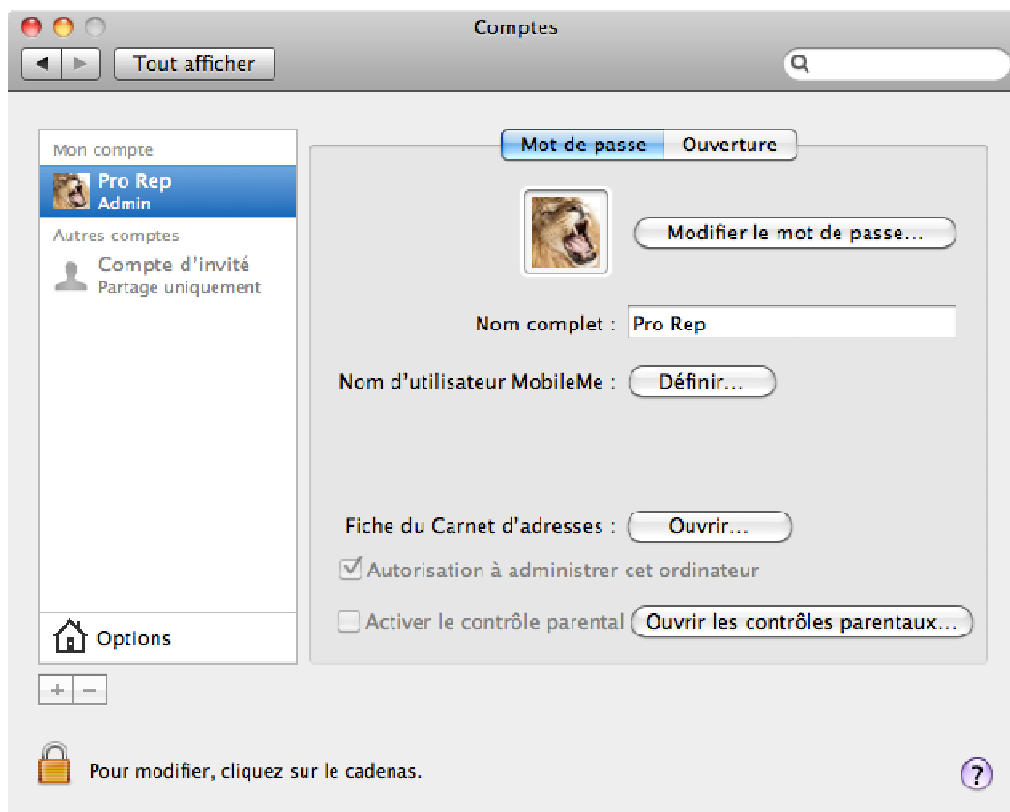
En cas d'oubli du mot de passe, il suffit de le changer et d'en attribuer un nouveau.

- Cliquer sur le Menu POMME/Préférences Système



- Cliquer sur l'icône Comptes





Dans notre exemple, le nom du compte est **Pro Rep** et son mot de passe **Canon**
Noter le nom du compte et son mot de passe en respectant les majuscules et minuscules afin de les retenir pour le paramétrage du boîtier wifi WFT.

Si toutefois vous ne vous souvenez pas du mot de passe, vous pouvez en attribuer un autre en cliquant sur **Modifier le mot de passe...**

IMPORTANT : Il est impératif que le compte ait un mot de passe.
Le système Mac OS X ne permettra pas à l'appareil photo de venir déposer des images dans le répertoire du serveur FTP si le compte n'a pas de mot de passe.

5. Paramétrer l'émetteur wifi de l'appareil photo :

BUT : Créer un fichier de paramétrage, le mettre sur la carte mémoire ou le charger dans l'appareil photo.

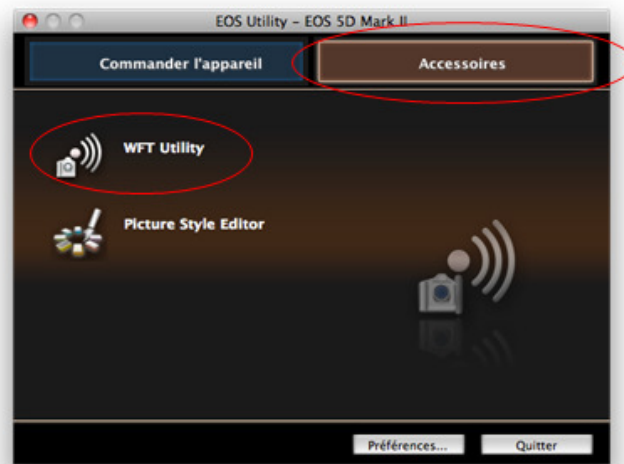
- Connecter l'appareil photo à l'ordinateur avec le cordon USB fourni.
(**Important** : Prise USB de l'appareil) et allumer l'appareil photo.



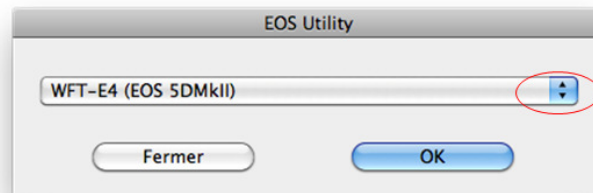
- L'ordinateur détecte automatiquement l'appareil et ouvre le logiciel EOS Utility fourni sur le CD-ROM de l'appareil.
(EOS DIGITAL SOLUTION DISK)



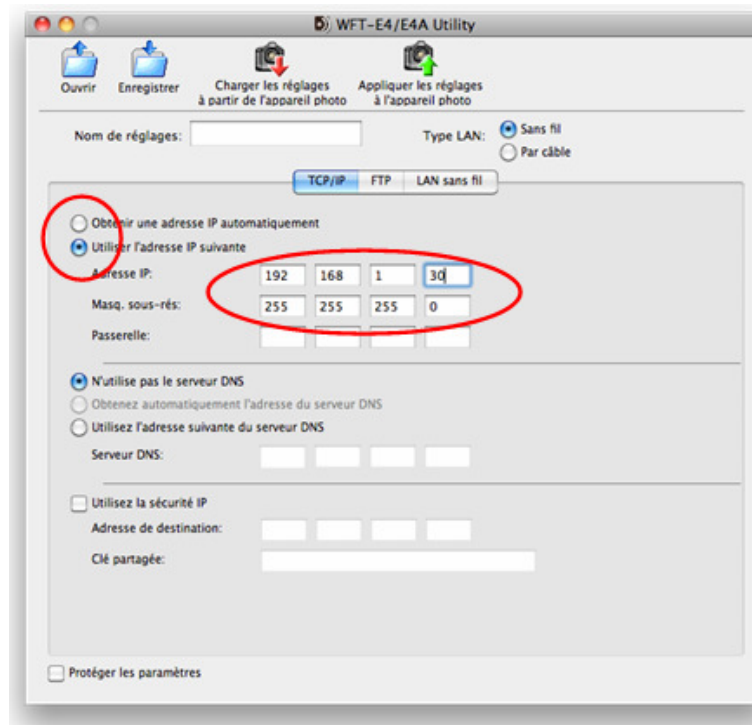
- Cliquer sur l'onglet **Accessoires** puis Réglages **WFT Utility**.



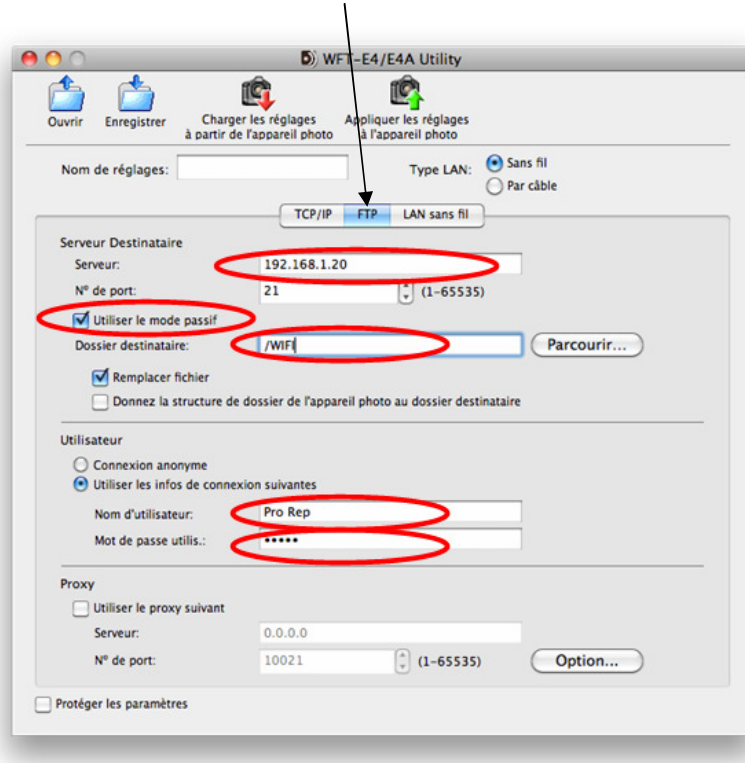
- Le modèle de module wifi connecté à votre appareil est automatiquement détecté. Veuillez choisir uniquement **la version du modèle** en question. voir ci-dessous et cliquer sur **OK**.



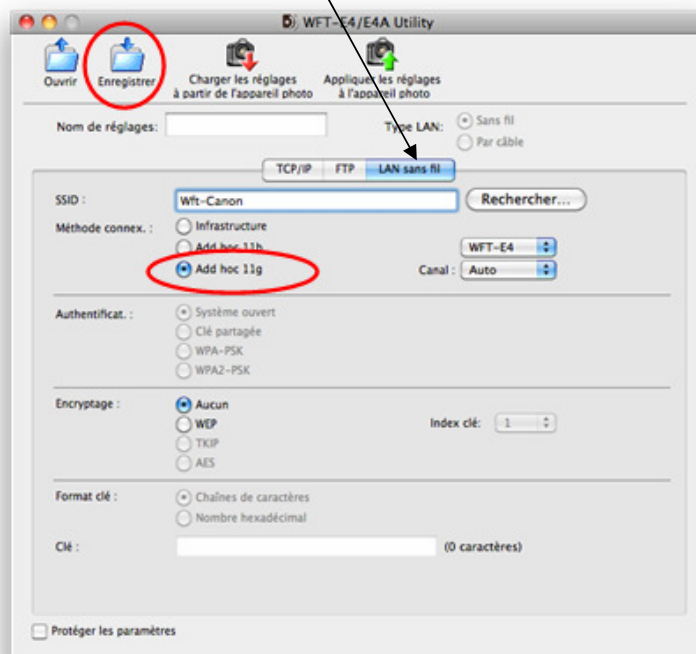
- Donner l'adresse IP pour la carte wifi de l'appareil photo (**192.168.1.30**) puis le masque de sous réseau (**255.255.255.0**).



- Passer sur l'onglet **FTP**.
Donner l'adresse IP du serveur FTP de votre ordinateur ex : **192.168.1.20**
Donner un nom de dossier destinataire (dossier où seront les images)
Exemple : **/WIFI**
Donner le nom de l'utilisateur avec lequel vous souhaitez vous connecter au serveur FTP.
(Exemple : Nom du compte : **Pro Rep** Mot de passe : **Canon**)



- Passer sur l'onglet **LAN sans fil**.



- **SSID** permet de donner un nom à votre réseau wifi (ex : Wft-Canon)
- Positionner méthode de connexion sur **Add hoc 11g**.
- Laisser Canal sur Auto (En cas de perturbations, vous pouvez imposer un numéro de canal spécifique.)
- Si vous voulez établir un réseau sécurisé vous pouvez également mettre une clé de cryptage WEP. (Encryptage)
- Puis cliquer sur **Enregistrer** pour **Enregistrer les paramètres** sur un fichier. **WFTNPFPC.NIF**
- Utiliser un lecteur de carte pour enregistrer votre fichier sur la carte mémoire Compact Flash.

IMPORTANT : Enregistrer le fichier à la racine (pas dans un dossier) de la carte compact flash.

- Puis **fermer toutes les fenêtres**.

6. Charger le fichier de réglage dans l'appareil photo :

Attention : les écrans de menu présentés ci-dessous correspondent à l'EOS-5D Mark II, les autres appareils photo numériques EOS utilisent les mêmes options de menu .

1. Introduire **la carte compact flash dans l'appareil photo** puis suivre la procédure suivante pour charger le fichier.
2. Connecter le boîtier wifi WFT-E4 à l'appareil photo
3. Mettre l'appareil photo sous tension.
4. Affichez l'écran de menu (en appuyant sur le bouton MENU de l'appareil photo).
5. Passer sur l'onglet outil N°1.



6. **Sélectionner [Réglages WFT]**

Cette ligne n'est visible que si votre boîtier Wifi WFT-E4 est connecté à l'appareil photo et alimenté par sa batterie LP-E6.

7. **Sélectionner [Réglages]**

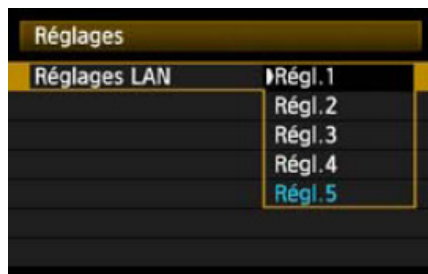


8. **Sélectionner [Régl.1] et choisir le numéro de réglage de votre choix.**

Il est possible de préparer 5 réglages différents.

Exemple : Régl.1 pour un ordinateur portable

Régl.2 pour un ordinateur de bureau (studio)



9. **Cliquer sur [Modifier]**



10. **Cliquer sur [Charger réglages]**



11. Sélectionner le fichier [**WFTNPF01.NIF**] correspondant à votre fichier de configuration présent sur la carte Compact Flash.



12. Cliquer sur OK.



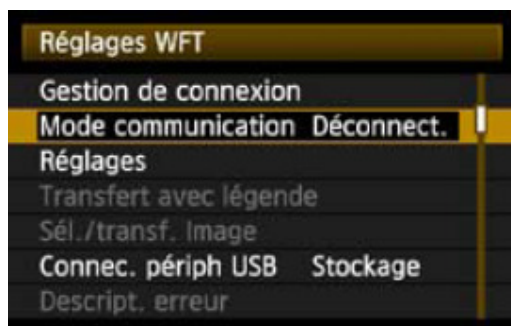
7. Activer le mode de communication :

1. Revenir au Menu Principal et passer sur l'onglet outil N°1.



2. **Sélectionner [Réglages WFT]**
Cette ligne n'est visible que si votre boîtier Wifi WFT-E4 est connecté à l'appareil photo et alimenté par sa batterie LP-E6.

3. Sélectionner [Mode communication]



4. Et choisir [Trans.FTP]

8. Activer le transfert automatique des images :

1. Revenir au Menu Principal et passer sur l'onglet outil N°1.



2. Sélectionner [Réglages WFT]

Cette ligne n'est visible que si votre boîtier Wifi WFT-E4 est connecté à l'appareil photo et alimenté par sa batterie LP-E6.

3. Sélectionner [Réglages]



4. Sélectionner [Transf.Automatique] puis [Activé].



9. Configuration du mode économie d'énergie :

l'appareil photo passe en mode économie d'énergie si vous ne l'utilisez pas pendant un délai défini (par défaut 1 minute).

Afin d'éviter une perte de temps liée à la reconnexion, vous pouvez modifier le temps pour lequel le boîtier passera en mode économie d'énergie.

1. Passer sur l'onglet outil N°1.



- Sélectionner [Arrêt auto] et positionner sur [Arrêt]



10. Connexion de l'appareil à l'ordinateur :

- Eteindre et allumer l'appareil photo. Le voyant LAN du boîtier wifi WFT-E4 clignote en **VERT** lentement.
- Rechercher avec la petite antenne Airport en haut à droite de votre écran le réseau wifi Wft-Canon et vous y connecter.



Remarque : si toutefois le réseau wifi de l'appareil photo n'apparaît pas tout de suite cliquer à nouveau sur l'antenne en haut à droite de votre écran.

- Lors de la connexion le voyant LAN du boîtier wifi WFT-E4 s'allume en **VERT** de façon fixe puis s'éteint. Lors du transfert des images, ce voyant clignote très rapidement.

Il ne reste plus qu'à faire des images et les récupérer dans le répertoire du serveur FTP choisi au départ.

**Répertoire WIFI sur le compte du Mac
(ici compte ProRep).**

